

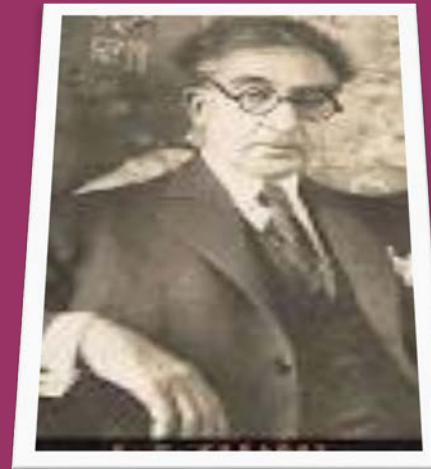
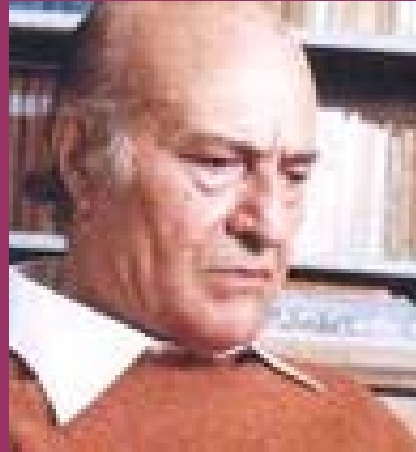
Λογοτεχνία α λυκείου

Τα λογοτεχνικά ρεύματα και
κινήματα

liagram



Λογοτεχνικό κίνημα λέγεται μια ομάδα επαναστατημένων λογοτεχνών με ορισμένο πρόγραμμα που αγωνίζονται να το επιβάλλουν



- *Λογοτεχνικά ρεύματα λέγονται οι τεχνοτροπίες, οι αισθητικές παρουσιάσεις των έργων της λογοτεχνίας. Οι επιστημονικές, οι φιλοσοφικές και οι κοινωνικοοικονομικές αντιλήψεις των λογοτεχνικών συγγραφέων ή οι διαμορφωτικοί παράγοντες που επηρεάζουν το συγγραφέα ή τον κάθε δημιουργό στην αισθησιακή παρουσίαση του έργου του.*
- *Σπάνια ένα σπουδαίο έργο ανήκει αποκλειστικά σε μια μόνο σχολή ή τεχνοτροπία.*

Τη λογοτεχνία σήμερα επηρεάζουν τα εξής ρεύματα, τα οποία άρχισαν να διαμορφώνονται από τον 18ο - 19ο αι. μ.Χ. στο εξωτερικό:

- Αγγλοσαξονικός μοντερνισμός
- Αισθητισμός
- Ιταλικός φουτουρισμός
- Κλασικισμός
- Νατουραλισμός
- Ντανταϊσμός
- Παρνασσισμός
- Ρεαλισμός
- Ρομαντισμός
- Ρωσικός φουτουρισμός
- Σοσιαλιστικός ρεαλισμός
- Συμβολισμός
- Υπερρεαλισμός

Ο κλασικισμός. Είναι η μορφή της λογοτεχνίας, που θεωρεί ως ιδανικό την ελληνική ρωμαϊκή αρχαιότητα. Θέλει να ξαναγυρίσουμε στα αρχαία πρότυπα και ιδανικά, την τελειότητα. Στον κλασικισμό η λογική κυριαρχεί πάνω στο συναίσθημα και τη φαντασία. Η έκφραση έχει πάντα την πληρότητα την αρτιότητα, την κυριολεξία, το φυσικό και το απέριττο. Επιδιώκεται το τέλειο, το αρμονικό, το πλαστικό και η ισορροπία. Ο όρος «κλασικισμός» προέρχεται από τη λατινική λέξη classicus που σημαίνει αυτός που κατατάσσεται σε μια εξέχουσα τάξη (class), ο πλούσιος ρωμαίος, όταν κατέχει πάνω από 120 000 ασσάρια. Κλασικό ονομάζουμε ένα εξέχον έργο, κάθε τι που διαθέτει ανεξάντλητη δύναμη αντίστασης στην πάροδο και την καταλυτική επίδραση του χρόνου, που αντέχει στην κριτική όλων των ανθρώπων και αναγνωρίζεται ως τέλειο, έξοχο και πρότυπο, άξιο μεγάλης προσοχής και βαθύτατου σεβασμού, όπως π.χ. ο Παρθενώνας, τα αγάλματα του Φειδία, του Πραξιτέλη κ.α., αλλά και η μουσική του Μπετόβεν, τα έργα του Σαίξπηρ κ.α. Κλασσικοί Γάλλοι συγγραφείς: Μολιέρος, Ρακίνας, Γερμανοί: Γκαίτε, Σίλλερ, Λέσιγκ, Ελλάδα: Α. Κάλβος

Ρομαντισμός λέγεται η λογοτεχνική πνευματική κίνηση που δημιουργήθηκε αρχές 19^{ου} αι. και εκφράζει τη ρομαντική διάθεση. Είναι η λογοτεχνική εκείνη τεχνοτροπία κατά την οποία κυριαρχούν το συναίσθημα, η φαντασία, η εξιδανίκευση των πραγμάτων, η άρνηση της πραγματικότητας και η ατονία της λογικής.

Ο όρος ρομαντισμός προέρχεται από τη λέξη roman των ρωμανικών γλωσσών (που σημαίνει επική ή ερωτική ποίηση, όμως η λέξη roman είναι παράγωγη από την ελληνική λέξη “έρως” > ιταλικά romanzo = διήγημα, ειδύλλιο).

Ρομαντικό λέγεται ένα έργο, όταν περιγράφει πρόσωπα, τοπία... με ονειρώδη, ειδυλλιακή αίσθηση και διάθεση. Στο ρομαντισμό είναι έντονα η αίσθηση της εθνικής ζωής και το βαθύ θρησκευτικό συναίσθημα. Τα θέματα που απασχολούν τους ρομαντικούς ποιητές είναι αυτά που τονίζουν τα εθνικά στοιχεία, τα θρησκευτικά, τα πατριωτικά, τα ιπποτικά, τα ερωτικά κ.τ.λ. γεγονότα.

Γάλλοι ρομαντικοί: Σατωβριάνδος, Ουγκώ, Λαμαρτίνος, Δουμάς, Άγγλοι : Σέλλεϋ, Μπάιρον, Έλληνες: Α. Βαλαωρίτης

Ρεαλισμός λέγεται η λογοτεχνική πνευματική κίνηση που γεννήθηκε μέσα 19^{ου} αι. και εκφράζει την πραγματικότητα, την αντιρομαντική και αντιιδεαλιστική διάθεση. Ο όρος «ρεαλισμός» προέρχεται από τη λατινική λέξη *res* που σημαίνει το πράγμα, το αντικείμενο, *realismus* = η πραγματικότητα, ο αντικειμενισμός, η αλήθεια, Ρεαλιστικό λέγεται ένα έργο, όταν παρουσιάζει τα πρόσωπα του έργου, τις πράξεις τους κ.τ.λ. ως έχουν πραγματικά και όχι με ωραιοποιήσεις, εξογκώσεις και εξιδανικεύσεις ως επιβάλλει η αισθητική του ρομαντισμού ή με κακοποιήσεις, αδιαφορία και δυσφορία, όπως επιβάλλει ο ιδεαλισμός.

Τα βασικά χαρακτηριστικά του ρεαλισμού είναι:

- α) ο ρεαλισμός δείχνει μια τάση για αντικειμενικότητα,
- β) αφήνει τα γεγονότα να μιλήσουν από μόνα τους,
- γ) επιλέγει θέματα κοινά, από την καθημερινή ζωή και πραγματικότητα,
- δ) παρουσιάζει κοινές εμπειρίες.

Ρεαλιστικά στοιχεία συναντάμε σε μεγάλους συγγραφείς όλων των εποχών, όμως η ουσιαστική διαμόρφωση της τεχνοκρατίας αυτής συμπίπτει με την ανάπτυξη των φυσικών επιστημών.



Ο ρεαλισμός διαφέρει ριζικά τόσο από τον κλασικισμό, όσο και από το ρομαντισμό. Με τον πρώτο έχουν βέβαια σαν κοινό στοιχείο την αντικειμενική αναπαράσταση προσώπων, πραγμάτων και καταστάσεων, χωρίς την προσωπική επέμβαση του συγγραφέα, αλλά διαφέρουν βασικά στο σκοπό, τα μέσα και την τεχνική. Οι ρεαλιστές μυθιστοριογράφοι δεν προβάλλουν ηρωικά κατορθώματα και περιπέτειες, αλλά συνηθισμένες πράξεις και καθημερινά θύματα της κοινωνίας. Ο ρεαλιστής συγγραφέας διαλέγει τα θέματα του να είναι από τη σύγχρονη, καθημερινή ζωή. Οι ήρωες δεν τον απασχολούν, πρωταγωνιστές είναι οι κοινοί άνθρωποι και ο κοινωνικός περίγυρος. Δεν επιδιώκει την εξιδανίκευση, αλλά την πιστή αναπαράσταση της πραγματικότητας, γι' αυτό η μορφή του είναι περιγραφική και λεπτομερειακή, χωρίς λυρικές εξάρσεις και εξωραϊσμούς. Έτσι το ύφος του είναι απλό και ξερό, δεν επιθυμεί να γοητεύσει, αλλά να πείσει.

Ο ρεαλισμός αντιτίθεται στην υπερβολή της φαντασίας, του συναισθήματος και της ονειροπόλησης και δε χρησιμοποιεί τον πλούσιο και, πολλές φορές, υπερφορτωμένο λόγο του ρομαντισμού.Κ άποτε οι λογοτέχνες, για να αποδώσουν ρεαλιστικά ορισμένες καταστάσεις ζωής και συμπεριφοράς, δε διστάζουν να απεικονίσουν εξονυχιστικές λεπτομέρειες .

Ο νατουραλισμός. Ο θεμελιωτής του νατουραλισμού είναι ο Εμίλ Ζολά ανάμεσα στα χρόνια 1860 – 1880. Ο όρος «νατουραλισμός» προέρχεται από τη λατινική λέξη natura που σημαίνει η φύση, naturalismus = η φυσιοκρατία, η φυσικότητα. Ο νατουραλισμός είναι κάτι πιο πάνω από το ρεαλισμό. Οι νατουραλιστές παρατηρούν και περιγράφουν ανθρώπους ψυχρά, αμέτοχα. Επηρεασμένοι από τη δαρβινική θεωρία υποβιβάζουν τον άνθρωπο στην κατάσταση του ζώου. Η τεχνοκρατία αυτή επιδιώκει την άμεση και πιστή εφαρμογή της φύσεως και της πραγματικότητας, άσχετα αν τα πράγματα έχουν ατέλειες και ασχήμιες. Έχει περιγραφικό χαρακτήρα, δηλ. παρατηρεί και καταγράφει τα πράγματα όπως ακριβώς είναι. Απεικονίζει φωτογραφικά τα γεγονότα, επιπόλαια και με ρηχότητα. Μελετά την ανθρώπινη ψυχή και βρίσκει τα κίνητρα και τους κόσμους της. Προσέχει κυρίως τις κακές και παθολογικές στιγμές της ζωής τις οποίες παρακολουθεί και καταγράφει. Ο νατουραλισμός έχει όλα τα στοιχεία του ρεαλισμού, υπερτονισμένα, όμως σε σημεία υπερβολής. Η όψη του κόσμου που παρουσιάζει είναι ζοφερή κι η εικόνα του ανθρώπου θλιβερή κι απογοητευτική, καθώς αυτός περιγράφεται σωματικά και ψυχικά ατελής και αδύναμος, δημιούργημα της κληρονομικότητας και του περιβάλλοντος

Ο Παρνασσισμός είναι μια τεχνοτροπία, που πρωτογεννήθηκε στη Γαλλία και σήμερα είναι σε παρακμή. Παρνασσιακοί ονομάστηκαν οι νέοι ποιητές που ποιήματά τους δημοσιεύθηκαν σε μια κοινή συλλογή το 1886 στο Παρίσι με τον τίτλο «Σύγχρονος Παρνασσός». Η τεχνοτροπία αυτή επανέφερε στην τέχνη την κλασσική ισορροπία, τη συμπύκνωση των νοημάτων, τη γαλήνη και την ακρίβεια, όπως ο κλασικισμός. Θέλει την αυστηρή τήρηση των στιχουργικών κανόνων και αποδίδει μεγάλη σημασία στην εξωτερική μόρφωση της ποίησης.

Ο συμβολισμός. Η τεχνοκρατία αυτή παρουσιάστηκε στο τέλος του ΙΘ αιώνα στη Γαλλία. Η ονομασία αυτή δόθηκε γιατί στη νέα τούτη τεχνοτροπία ο καλλιτέχνης προσπαθεί να εκφράσει τα πιο βαθιά συναισθήματα, ακόμη και τις πιο λεπτές τους αποχρώσεις, με τη βοήθεια συμβόλων παρμένων από τον υλικό και τον πνευματικό κόσμο. Οι συμβολιστές είναι κυρίως ποιητές που επιζητούν να δημιουργήσουν μια ποίηση, στην οποία οι λέξεις θα έχουν μια υποβλητική μουσικότητα. Οι συμβολιστές ποιητές γέννησαν τον ελεύθερο στίχο.

Ο συμβολισμός πίσω από κάθε φυσικό αντικείμενο, καλλιτέχνημα ή φαινόμενο, βλέπει μια ιδέα, μια ψυχική και πνευματική ζωή. Ο υλικός κόσμος για το συμβολιστή είναι σύμβολο, εικόνα, ή μορφοποίηση του νοητού κόσμου των ιδεών. Κύρια χαρακτηριστικά του συμβολισμού είναι: ο ρεμβασμός, η μουσικότητα, η φευγαλέα εντύπωση και η υπερβολή. Για να το επιτύχει αυτό, χρησιμοποιεί τη γλωσσική ελευθερία και τη νοηματική ασάφεια. Κύριος θεμελιωτής του συμβολισμού είναι ο Γάλλος Βερλαίν και ο πρόδρομός του Μπωντλαίρ.

Ο σουρεαλισμός ή υπερρεαλισμός. Η τεχνοκρατία αυτή αποβλέπει στην υπέρβαση του πραγματικού και αισθητού κόσμου, ζητώντας την παράσταση και εξωτερίκευση των υποσυνειδήτων ενεργειών της ψυχής και των ονειρικών εντυπώσεων. Δεν τηρεί τάξη, ακρίβεια, ενότητα, συμφωνία και συμμετρία. Παρουσιάζει τα πράγματα και τις ιδέες πολύ τολμηρά, πιο πέρα απ' όσο βρίσκονται στην πραγματικότητα. Κυριότεροι εκπρόσωποι του σουρεαλισμού στη Γαλλία υπήρξαν: ο Μπρετόν, ο Ελυάρ, ο Αραγκόν. Στην Ελλάδα ο Εμπειρικός και ο Εγγονόπουλος.

Ο ιδεαλισμός. Είναι η τεχνοτροπία εκείνη κατά την οποία ο λογοτέχνης επιδιώκει την εξιδανίκευση της πραγματικότητας με την αναπαράσταση του ιδεώδους κάλλους.